

יצחק אלעזרי וילקנסקי-וולקני, "חוזה המחקר החקלאי"

יצחק אלעזרי, וילקנסקי - וולקני - חוזה המחקר החקלאי ותרומתו להתיישבות בארץ ישראל

עמליה ברזילי

מבוא

יצחק אלעזרי וילקנסקי, יליד ליטה עלה לארץ ישראל בעלייה השנייה. את השכלתו האקדמית במקצועות האגרונומיה, הטבע והכלכלה רכש בגרמניה ובשווייץ. משפחתו ייסדה בליטא את האגודה "רק עברית". כציוני הצטרף להנהגת מפלגת "הפועל הצעיר". עם עלייתו לארץ ישראל התמנה למנהל הבית ספר החקלאי בבן-שמן ולניהול החוות בבן-שמן ובחולדה. בשנים 1908-1918 היה יועץ לענייני חקלאות של 'המשרד הארצישראלי' שהוקם על ידי ההסתדרות הציונית בניהולו של ד"ר ארתור רופין שפעל למען ההתיישבות בהקצאת כספים, רכישת קרקעות, הקמת יישובים חקלאיים ועירוניים, בעזרה ליישובים. מטעם המשרד הארץ ישראלי יזם את הקמת הארגונים הקולקטיביים של הפועלים החקלאיים.

לילקנסקי היו רעיונות יצירתיים והוא ידע להעלותם על הכתב וליישם. הייתה לו יכולת כתיבה וביטוי בלתי רגילים, שכן כתב ספרים בעברית ספרותית. הוא הרבה לפרסם מאמרים שבהם ניסה לתכנן את צורות ההתיישבות והחקלאות המבוססות על שלושה גורמים: קיום עצמי, משק החלב ומשק חקלאי מעורב כדוגמת החקלאות שניהלו הטמפלרים בוילהלמה

יצחק וילקנסקי, וולקני, יחד עם פרופ' רבורג יסד בשנת 1921 את "המכון למדע הטבע, תחנת הניסיון החקלאית", וכן הקים את המכון ללימודי החקלאות, שהייתה חלק מתחנת הניסיון החקלאית ולימים הפקולטה לחקלאות ברחובות. על שמו נקרא מכון וולקני לחקר החקלאות, לימים מינהל המחקר החקלאי.

אישיותו של א.ד. גורדון השפיעה עליו רעיונית בתכנון ההתיישבות שלאחר מלחמת-העולם הראשונה. בחוות בן-שמן הגה את הקמת מוסד רשמי למחקר חקלאי. וילקנסקי זכה לראות את תוצאות פרי עמלו. מאות יישובים חקלאיים נבנו ומאות משפחות עוסקות בחקלאות על יסוד חוות בן-שמן ותחנת הניסיון החקלאית, לימים מינהל המחקר החקלאי, מרכז וולקני.

הכשרה להתיישבות בחוות החקלאיות

כדוגמת חוות בן-שמן הוקמה גם חוות חולדה. גם בחולדה כמו בחוות בן-שמן וכינרת, החקלאות לא הצליחה עד שהתמנה האגרונום יצחק וילקנסקי כמנהלה. גם כאן, כמו בבן-שמן, ידע וילקנסקי לשנות ולהתאים את המשק לצרכי האנשים והמקום. הוא גיוון את ענפי המשק והוסיף גידולים חקלאיים שונים, דאג שהעבודה בחווה תהיה עצמית וללא פועלים. כחוקר, שיפר זנים וטיפח גזעים ישראליים ע"י הכלאה בין זנים טובים מחו"ל עם זנים בלעדיים- מקומיים, שהתאימו לתנאי הארץ. לרוע המזל, במאורעות 1929 הותקפה החווה על ידי ערביי הסביבה ובמהלך הקרב נהרג המפקד אפרים צ'יזיק, היער נשרף בידי הפורעים והחווה נותרה חרבה.

צדק עם ערביי ארץ ישראל

הויכוח על האימפריאליזם של היהודים בארץ ישראל סער באירופה, והיהודים היו צריכים להסביר מדוע ההתיישבות היהודית בארץ ישראל איננה אימפריאליסטית. וילקנסקי בועידת ראשי הישוב בדצמבר 1918 אמר: "...לחשוב שהערבים הפלחים צריכים לעזוב את מקומם וללכת לארם-נהריים ואנו נירש את מקומם פה, זה בלתי אפשרי. לו גם היה אפשר, לא הייתי עושה אי-צדק". ועוד הוסיף: "כאשר מקימים ישות יהודית בלב העולם הערבי וחוצצים בין מערבו ומזרחו הרי בזה אתם מתנקשים בנפשו...".

זוג מכנסיים אחד לארבעה בחורים

כיועץ לענייני חקלאות של 'המשרד הארצישראלי' נשלח וילקנסקי לבקר את חברי ארגון "הרועה", שהיה חלק מארגון "השומר", שישבו בתלחה – תל-חי. הצטרפה אליו לנסיעה אחותו, שהייתה הרפתקנית. בחצר תלחה פגשו את יוסף חריט ושאלו אותו מה קורה, ומה עושים, איך היבולים ושיטות עבודה והכלים וכו'. לבסוף שאל וילקנסקי את יוסף חריט: "אתה לברך כאן? לא? ענה, "אנחנו חמישה בחורים, ארבעה שמרו בלילה ועכשיו הם ישנים". זה נשמע לוילקנסקי מאוד מוזר, ארבעה בחורים שומרים בלילה ואחד עובד ביום? איזה מין סידור עבודה זה? לאחר הביקור הם עלו לכפר גלעדי ושם פגשו את השומר אליעזר קרול ולפני הכול מספר וילקנסקי לקרול את קורותיהם. אליעזר קרול בצחוק גדול אומר: "זה לא כך, פשוט מאוד, לכל חמשת הבחורים שנשארו בתלחה בגדים קרועים בלואים זוג מכנסיים שלם אחד. ארבעת הבחורים שלבשו את הקרעים התביישו מאחותך, קפצו למיטות ועשו עצמם ישנים". חריט מספר בזיכרונותיו ששנים רבות אחרי כן הוא חיפש מסמך כלשהו בארכיון העבודה בתל-אביב, ובמקרה מצא את הדין וחשבון שרשם האגרונום וילקנסקי: "המקום טוב מאוד, אך האנשים לא מתאימים!"

הקפיטליזם, הסוציאליזם ומושב העובדים

וילקנסקי חיפש את שביל הזהב בין הסוציאליזם לבין הטבע האנושי להיות קפיטליסטי. הפתרון נמצא בצורת חלוקה ברווחים בין הפועלים להנהלה שנטלה אחריות על ענף חקלאי. הסיכוי לרווח דרבן גם את האידיאליסטים של ימי העלייה השנייה לעבוד ביתר חריצות. השילוב בין קפיטליזם לסוציאליזם הביא לרעיון מושב העובדים, המאגד קבוצת אנשים המתחילים מנקודה אחת – מאותה

מכסת קרקע התחלתית, וקיימת בינם מערכת עזרה הדדית התומכת בחבר שכשל או באלמנה, ומאפשרת לפרט החרוץ להתקדם לפי יכולתו. הרעיון משלב אידיאולוגיה עם כלכלה וחברה ומגשר על ההבדל בין המושבה הפרטית והקבוצה השיתופית. וילקנסקי תמך ב'משק המעורב', שהיה למעשה השיטה המשקית שעליה ניבנו מושבי העובדים, משק רב-ענפי ואינטנסיבי, שאפשר את קיומה של משפחה בעבודה עצמית בלבד. הגיוון בענפים העניק לחקלאי בטחון כלכלי וקיום כמשק הנושא את עצמו. בניגוד לדרונו של וילקנסקי, חשב משה סמילנסקי, האיכר, הפובליציסט והסופר, שאיכרות זעירה יקרה מהמשק הגדול. לדבריו "ההתיישבות בעין גנים אינה מתכללת מפירותיה העצמאיים אלא משכר העבודה של העובדים במשק הקפיטליסטי כדוגמת החקלאות בפתח-תקווה".

מי שהוציא לפועל את רעיון המושב היה אליעזר יפה, שפרסם בשנת 1919 חוברת "ליסוד מושבי עובדים", שלפיו הוקמו מושבי העובדים הראשונים בעמק יזרעאל: נהלל, כפר-יחזקאל, בלפוריה, תל-עדשים, מרחביה וכפר-יהושע. 'תנועת המושבים' נוסדה בנהלל בשנת 1925 ומייסדיה היו יצחק וילקנסקי, אליעזר יפה וברל כצלסון. התנועה הוקמה על העקרונות שצוינו במשנתו של וילקנסקי. המושבים הראשונים בארץ ישראל היו אבן דרך להקמת עשרות מושבים שקמו לאורך ההיסטוריה של המדינה שבדרך ולאחר הקמתה.

הפרחת השממה בארץ המובטחת

בשנת 1918 הוציא וילקנסקי לאור את ספרו "בדרך" שהיה אבן דרך לרעיון הקמתו של מוסד מחקר ממוסד שיתמוך בעובדי האדמה המתיישבים החלוצים בארץ ישראל. בספרו כך כתב: "האדמה העוברת לרשותנו היא מדולדלת מאות בשנים. חלוצינו באים מהעיר ועמוסים מני לידה בכל הרגלי העיר. דרך הסתגלותם לעבודת אדמה תהיה, אפוא, ארוכה וקשה. גם כשיבואו להיאחז ב'ארץ זבת חלב ודבש', מה תקוותם בבואם להחיות אדמה עזובה מדורי דורות? הפלח נשען על מסורת עתיקת ימים. מסורת זו יכולה להיברא מחדש ע"י מכון חקירה מודרני ולא בידי עובד אדמה מקרי". בספרו הוא מדגיש ומסביר את הצורך בחקירות חכמים הנעשות בידי מדענים, "שאם לא כן, עובד האדמה ינסה את כוחו במדע ואז יצא קרן מכאן ומכאן...".

הקמת 'המכון לחקלאות ולמדע הטבע' - תחנת הניסיון החקלאית.

בעקבות הרעיון לפתח משק חקלאי מעורב המבוסס על מגוון של גידולים חקלאיים כדוגמת החקלאים הטמפלרים בוילהלמה, התגבש אצל וילקנסקי הצורך בהקמת תחנת מחקר חקלאית ממוסדת ומאורגנת שתקום בחסות ההסתדרות הציונית בארץ ישראל. בתמיכתם של ארתור רופין ופרופ' רובורג הקים יצחק וילקנסקי בשנת 1921 את 'המכון לחקלאות ולמדע הטבע' - תחנת הניסיון החקלאית. התחנה הוקמה כדוגמת קולג' חקלאי אמריקאי, המבוסס על שלוש יחידות: **מחקר, הדרכה והוראה**. מטרתה היו בחינת האפשרויות החקלאיות באזורי הארץ השונים ועריכת ניסויים חקלאיים בשדה ובמעבדה. פעולותיה הראשוניות של תחנת הניסיון החלו בחווה בבן-שמן, ושלוחות נוספות פעלו בדגניה (אום ג'וני), בגבת (בג'בתה) בנהלל ועוד. המשרדים והמעבדות, הוקמו בסמוך לגימנסיה הרצליה ברחוב אחד העם פינת מונטיפיורי בתל-אביב. את בית התחנה תכנן בסגנון אקלקטי אדריכל מפורסם בשם י. לוי, שתכנן גם את בית הפגודה בתל-אביב. בחצר התחנה נשתל ע"י השתלן הידוע ברוך צ'זיק, ארבוריטום המונה כ-80 צמחי חוף מיוחדים, וניטע גם גן עצי פרי לבחינה.

"כל התיישבות היא מלחמה ואפילו אם כל דרכיה שלום"

בדו"ח שהגיש וילקנסקי בשנת 1927 לנשיא ההסתדרות הציונית ד"ר חיים ויצמן כתב על "קושי המעבר מחקלאות נושנה למתקנה", וכן הוסיף ואמר: "רבות ומורכבות הן הפרובלמות של החקלאות, והחקלאות הכפופה להתיישבות עוד מגבירה את הסכך. התיישבות היא מלחמה ואפילו אם כל דרכיה שלום, ואף אם בידיה "ענף זית" ולא חרב. מלחמתנו היא משולשת - מלחמה בטבע אדמתנו, מלחמה בטבע התנאים המיוחדים שאנו נתונים בהם, ועל כולם - מלחמה בטבע עצמנו".

'הר החול' ברחובות כמקום משכנה החדש של תחנת הניסיונות

וילקנסקי חיפש מקום ראוי להעברת התחנה מתל-אביב. מקום שתהיה בו קרקע חקלאית, שאקלימו ממוזג ושיהיה גם קרוב לאוניברסיטה העברית שנחנכה בירושלים. הוא פנה למשה סמילנסקי וביקש לרכוש את "הר החול" שבצפונה של רחובות. לאחר מאמצים נרכשה האדמה ותחנת הניסיון החקלאית עברה מתל-אביב והתבססה משני עברי הדרך העולה מן המושבה רחובות לתחנת הרכבת, על שטחו של 'הר החול'. לטקס חנוכתה של תחנת הניסיונות ברחובות, שנערך בשנת 1931 הגיעו מכובדים רבים, נציגי הממשלה הבריטית, חיים ויצמן, ועוד.

חוקרים רבים נמנו עם עובדי התחנה וביניהם פרופ' אוטו רובורג, בוטנאי בעל שם עולמי, שעמד בראש ההסתדרות הציונית, וד"ר חיים ארלוזורוב, שעבד בתחנה כחוקר במחלקה לכלכלת המשק. תחנת הניסיונות בניהולו של וילקנסקי סללה את הדרך ליסודה של הפקולטה לחקלאות ומכון ויצמן, ולהפיכתה של רחובות למרכז מחקר מדעי. יצחק וילקנסקי-וולקני, ניהל את תחנת הניסיונות החקלאית והמכון ללימודי החקלאות במשך 30 שנה.

הסקרנות של המדינות סביב

המצרים גילו סקרנות ניכרת לגבי ההישגים הטכנולוגיים והמדעיים של החקלאות ביישוב. סייד מרעי, לימים יועצם של נאצר וסאאדאת, מתאר בזיכרונותיו, שערב מלחמת 1948 נשלח באופן רשמי על-ידי ראש הממשלה נוקראשי לחקור את הישגי החקלאות היהודית. הוא ביקר בתחנת הניסיונות ברחובות, התקבל על-ידי החוקרים שסיפרו לו בין השאר על המחקרים החדשים שאפשרו חקלאות באדמות מלחה בערבה. כמו כן סייר בקיבוצים ובמושבים, והתרשם משיטות העיבוד, מהציוד החקלאי, ממתקני האחסון ועוד. קשרים אלה היו

יותר בבחינת 'גיחות', אשר דווקא בשל חלוציותן הן מעוררות עניין, אך לכלל יחסים יציבים הם לא הגיעו. ייתכן והיו אלה הזרעים הראשונים שיאפשרו בעתיד את נכונותו של סאדאת להגיע לכנסת בירושלים, והשאר היסטוריה.

הכרה והוקרה לתרומתו ופועלו של יצחק וילקנסקי - וולקני

בשנת היובל לייסוד תחנת הניסיונות החקלאית, הוחלף שמה של תחנת הניסיונות החקלאית למינהל המחקר החקלאי - מרכז וולקני, על שמו ולזכרו של יצחק וילקנסקי-וולקני. וילקנסקי, ממניחי היסוד לחקלאות העברית הממוסדת, נפטר בשנת 1955 והוא בן 75 שנה במותו. הוא נקבר בבית הקברות בנהלל, יחד עם מקימי הישוב העברי, למרות שלא היה חבר המושב, נשמר לו הכבוד השייך להוגה רעיון המושב השיתופי ולמקימיו.

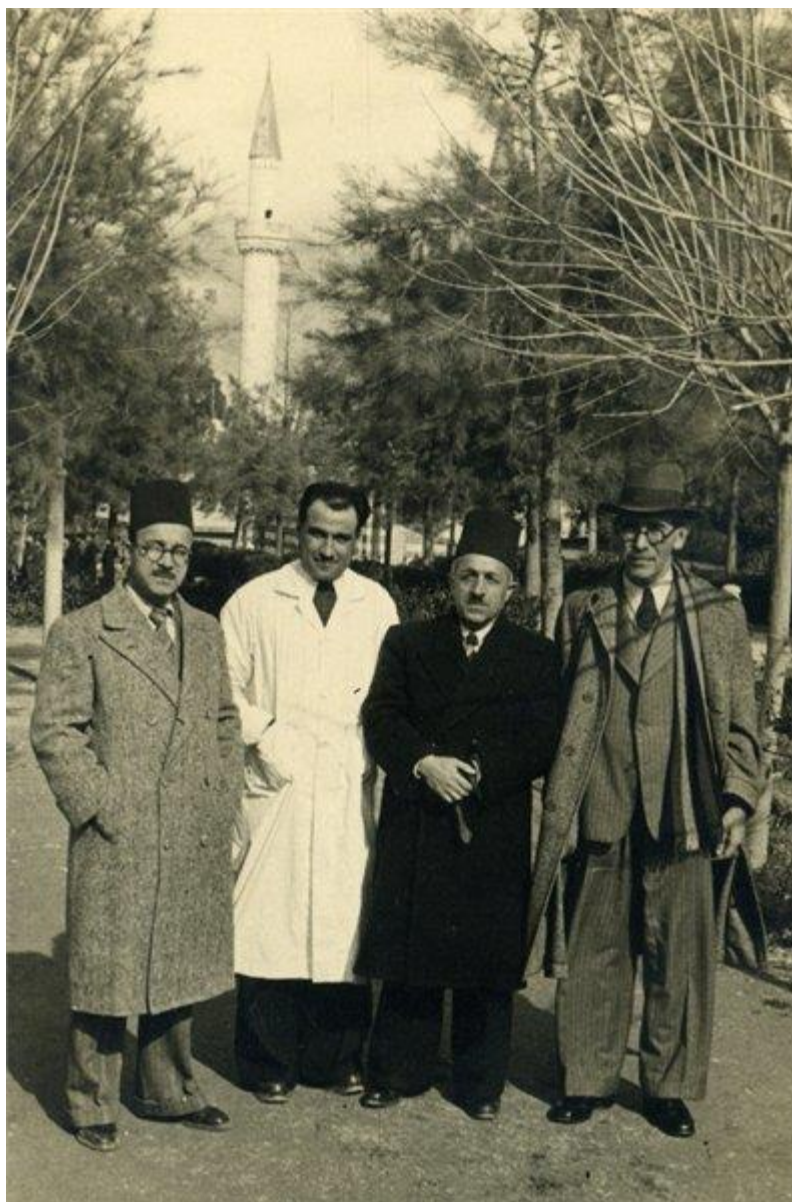


טקס הנחת אבן הפינה למכון זיו: וילקנסקי עם חיים ארלוזורוב, ראשון מימין, וחיים ויצמן במרכז 1933



בחנוכת המעבדה לקרקע. מימין: פרופ' י' וולקני וסר א' ווקופ. משמאל: פרופ' ח. וייצמן ורעייתו

חנוכת בנין קרקע ומים ברחובות בשנת 1935. מימין - פרופ' י. וולקני וסר א. ווקופ
משמאל - פרופ' ח. וייצמן ורעייתו



ביקור בסוריה בשנת 1943, וילקנסקי ראשון מימין

מקורות מידע

- וילקנסקי יצחק (1918), בדרך, יפו תרע"ח.

- כתבי יצחק (אלעזרי) - וולקני א. ציוני 10 כר'. תל אביב: נ. טברסקי, תש"י-תשט"ז.

- מורה הדרך: בסידור נתן ביסטריצקי.

- כרמלי עמוס, "מהר החול לקריית המדע", רחובות.

- ירושלים: ההנהלה הציונית והקרן הקיימת לישראל, תש"י.

- אידן, ר (1993). "מנהלל לכפר יהושע" בתוך: נאור, מ (עורך), עידן 17, עמק יזרעאל 1900 - 1967, יד בן צבי, ירושלים.

- ברוך רוזן ואברהם רשף (1993). "קתדרה", תשרי תשנ"ד, ספטמבר 1993, 69. הוצאת יד יצחק בן צבי, ירושלים.

- דנון רות (2004). על הטמפלרים והקמת וילהלמה.