



צילום: אליהו הרשקוביץ

עולה חדשה מחו"ל מסכנת את הצבר הארץ-ישראלי

התפשטות מזיק פולשני מעמידה בסכנה את צמחי הצבר, אחד מסמלי ארץ ישראל. חוקרים במכון וולקני ואנשי הקרן הקיימת לישראל קיבלו לפני כחודשיים דיווחים מתושבים בעמק החולה על נזקים קשים שנגרמו לשיחי הצבר המקומיים. לחוקרים התגלה כי שיחי הצבר נפגעו מכנימה קטלנית בשם דקטילורפוס אפונטיה, או בעברית "אצברית". בשלב זה עדיין מוגבלת התפשטות הכנימה לאזור החורף, אך היא עלולה להפיץ את עצמה לאזורים נוספים. עדיין לא ידוע כיצד הגיעה האצברית לישראל: אחת ההשערות היא שמטיילי ישראל אשר חזרו ממרכז אמריקה הביא עמו צמחים נגועים בכנימה.

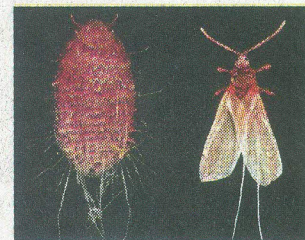
צפריר רינת | עמוד 7

הסברס תחת מתקפה: חרק מזיק פוגע בשיחי צבר בצפון הארץ

הכנימה "אצברית" מפרישה רעלנים לתוך הצמח וגורמת למותו. בקק"ל הוששים מהתפשטות הנגע



מיון סכרס במושב יבול שבחבל אשכול צילום: אליהו הרשקוביץ



ה"אצברית" צילום: פרופ' צבי מנדל

צפריר רינת

קשה לדמיין נוף ישראלי בלי שיחי צבר ואת הקיץ הישראלי לי ללא פירות הסכרס המתוקים והקוצניים. אולם התפשטותו של מזיק ביולוגי פולשני מאיימת על עתידו של הצמח, שהפך לאחר הסמלים הבולטים של הארץ עבור יהודים וערבים כאחד.

חוקרים במחלקה לאנטומולוגיה גיה (חקר החרקים) במרכז וולקני בבית דגן ואנשי הקרן הקיימת לישראל קיבלו לפני כחודשיים דיווחים מתושבים באזור עמק החולה, על נזקים קשים שנגרמו לשיחי הצבר המקומיים. כאשר הגיעו החוקרים לאזור, התגלה להם כי שיחי הצבר נפגעו על ידי מין של כנימה אשר פעולתו עלולה להיות קטלנית לצמח. שמה הלועזי של הכנימה הוא דקטילופוס אפונטיה ובעברית היא נקראת "אצברית".

"מדובר בכנימה המפרישה רעלנים לתוך הרקמות של הצמח כדי שיהיה לה קל יותר לשאוב מתוכו מזון", מסביר פרופ' צבי מנדל ממרכז וולקני, "כך היא פוגעת בחלקי הצמח החיוניים לאספקת המזון וגורמת בסופו של דבר למותו". האצברית פועלת למעשה נגד האינטרס העצמי שלה כיוון שעם מותם של שיחי הצבר יאבד לה מקור מזונה.

מקורו של שיח הצבר הוא במרכז אמריקה, שם ישנם אויבים טבעיים המגבילים את התפשטות הכנימה ואת הנזקים שהיא גורמת לשיח. אולם בישראל אין לכנימה אויבים כאלה, לכן היא מחוללת נזקים כבדים. שיח הצבר הגיע לאזורנו לפני כמה מאות שנים מתוך כוונה לפתח תעשיית צבע המופק מכנימה אחרת, אשר חיה על צמח הצבר מבלי לפגוע בו. בשלב זה עדיין מוגבלת התפשטותה של הכנימה לאזור החולה, אולם היא עלולה להיפיץ את עצמה לאזורים נוספים. קיים חשש שתפגע בהדרגה בכל

ההשערה היא כי מטיילי ישראלים שב ממרכז אמריקה עם צמח שהיה נגוע בכנימה הקטלנית

לדברי ברנה, כיום קרוב למחצית המזיקים ביערות הם מינים פולשים ממדינות ויבשות אחרות. את האצברית ניתן לבלום בשלב ראשון באמצעות חומרי הדברה קיימים, אך ישנו טיפול מורכב יותר אשר בו מביאים ליישראל את האויבים הטבעיים של הכנימה, מאפשרים להם להתרבות ומפיצים אותם בטבע. פרופ' מנדל מציין כי בישראל כבר התבצע ניסיון מוצלח בשימוש באויבים ביולוגיים להדברת מזיקים.

אוכלוסיית הצברים, הן אלה המוששים לנוי והן אלה הנמצאים בשטחים פתוחים. עדיין לא ברור כיצד הגיעה האצברית לישראל: אחת ההשערות היא שמטיילי ישראלי אשר חזרו ממרכז אמריקה הביא עמו צמחים נגועים בכנימה וזו החלה להתפשט. "אנו רואים בצמח הזה ערך חשוב בשטחים הפתוחים", ציין דוד ברנה, ראש אגף ייעור בקרן הקיימת. "נעמיד את הידע והמאמצים שלנו כדי להגן עליו".

מי שאמור לפקח ולאשר פעולות כאלו הוא האגף להגנת הצומח במשרד החקלאות ופיתוח הכפר. ממשרד זה נמסר בתגובה כי הם בוחנים את האפשרות לייבא אויב טבעי לכנימה. כמו כן ציינו במשרד כי יש צורך בבחינה כוז מאחר שמין חדש כזה עלול להתרבות יתר על המידה ולגרום בעצמו נזקים, לאחר שיצר אוכלוסייה "אוכלת" אך אינה נאכלת". חרקים כאלה, אומרים במשרד החקלאות, יכרו לים לפגוע במינים שונים של צמחים ובעלי חיים ולגרום לנזק אקולוגי בלתי הפיך.